

DAGNEUX Le tour d'horizon

BULLETIN D'INFORMATION TRIMESTRIEL EDITÉ PAR LA MUNICIPALITÉ

Le comité de rédaction de
l'équipe municipale

Directeur de publication
Bernard Simplex
Commission communication
P. Guérin - B. Simplex
A.M. Mazlière - D. Bernard
C. Bertho

Dépôt légal à parution

Le mot du maire

Chères Dagneuxes,
Chers Dagneux,

La loi NOTRe, Nouvelle Organisation Territoriale de la République a été adoptée en première lecture le 10 mars 2015 par l'Assemblée Nationale. Cette loi contient entre autres de nombreuses dispositions qui vont modifier les compétences des régions, des départements et du bloc communal.

Cette réorganisation territoriale va notamment clarifier les rôles de chacune de ces organisations, ce qui est une bonne chose. Mais, un article, ajouté par la commission des lois peu de temps avant le passage au Parlement, nous inquiète beaucoup. Il s'agit de l'élection des conseillers des communautés de communes au suffrage universel. Au premier abord, cette disposition semble une simple avancée démocratique, mais en fait, l'importance de cette disposition est redoutable.

Tout d'abord, il convient de rappeler l'organisation territoriale de notre pays. La France est une République qui depuis la Révolution a compris la nécessité de décentraliser certains pouvoirs vers des collectivités territoriales.

Ainsi, elle a créé les départements et les communes. Ce n'est qu'en 1982 que les régions sont devenues elles-mêmes des collectivités territoriales ajoutant ainsi une couche au mille-feuille territorial composé désormais de trois couches : régions, départements, communes.

Les communes peuvent décider de mettre en commun la gestion de certains services publics. Elles le font au sein d'établissements publics de coopération intercommunale : les syndicats de communes, les communautés de communes (CC), les communautés urbaines (CU), les communautés d'agglomération (CA), les syndicats d'agglomérations nouvelles et les métropoles.

Les intercommunalités sont donc des outils de gestion créés par les communes. Dans ce cadre, les conseillers communautaires sont naturellement issus des conseils municipaux.

L'élection des délégués communautaires au suffrage universel va bouleverser cet équilibre dans la mesure où les intercommunalités vont inévitablement devenir des entités supracommunales.

Dans le même temps, il est prévu de donner une taille minimum aux communautés de communes : 20 000 habitants et de transférer massivement les compétences des communes aux intercommunalités. Les communes seront ainsi diluées petit à petit dans les intercommunalités. Pour mémoire, la 3CM comporte 25 000 habitants.

L'idée qu'il y a beaucoup trop de communes et qu'il faut en réduire le nombre est dans l'air depuis longtemps. Cet article de loi est le point de départ de la mise en œuvre de la réduction du nombre de communes en les dissolvant dans les intercommunalités.

Cette idée du trop grand nombre de communes repose sur l'idée simple que ce grand nombre de communes coûte très cher. Il est tout de même notable qu'aucun chiffre n'est donné. Encore qu'il faille se méfier des chiffres. Ainsi, la réduction du nombre de régions devait faire économiser 25 milliards d'euros, puis 11. Maintenant il est admis que ça va coûter un peu au début et que l'on devrait commencer à économiser dans quelques années.

Le tableau ci-contre montre le coût moyen de fonctionnement par habitant et par strate de population. Ces coûts de fonctionnement comprennent toutes les charges de fonctionnement des communes : énergies, assurances, petites réparations, entretien, achat de petit matériel, ..., salaires du personnel communal et indemnités des élus. Au vu de ce tableau il est facile de comprendre que plus l'entité est grande, plus les coûts de fonctionnement sont importants.

Il est donc curieux d'imaginer que de dissoudre les communes pour les regrouper dans de plus grandes entités va réduire les coûts de fonctionnement.

Sur un autre plan, le maire et son conseil municipal sont les seuls élus de proximité au contact des citoyens : les seuls élus à portée d'enquêlade comme l'exprimait un maire du sud de la France. Ce lien avec la République et ses valeurs laïques est d'autant plus intense que la commune est petite. Est-il raisonnable de briser ce lien à l'heure où la réintroduction des valeurs républicaines est une évidence ?

Par ailleurs, les conseils municipaux de la grande majorité des communes ne sont pas politisés, ce qui est une très bonne chose pour la cohésion communale. Il est certain que les conseils communautaires élus au suffrage universel le seront. Ainsi, le bloc communal qui échappe aujourd'hui à la politisation rentrera dans le giron des partis politiques. L'explication du peu de réactions à cet article de loi est peut-être là.

Une telle décision ne peut être prise en catimini sans débat parlementaire ni débat public. C'est pourquoi, le conseil municipal a voté une délibération le 27 février 2015 qui demande le retrait de cet article de la loi NOTRe dans le but de prendre le temps d'un vrai débat public et pourquoi pas d'un référendum.

Déjà, nous avons interpellé les parlementaires sur ce sujet, notamment les sénateurs, car maintenant les sénateurs, car maintenant le Sénat, mais c'est la mobilisation de chacun d'entre nous qui pourra changer le cours de l'histoire.

Bernard SIMPLEX

Samedi 25 avril
de 9h à 18h
Marché aux fleurs
Dagneux Place des tilleuls

Animations locales

Samedi 21 mars
Carnaval du Val Cottey
Une manifestation arrosée ... et réussie !

C'est sous un ciel parsemé de gouttes d'eau que le carnaval a commencé.

Malgré le mauvais temps, vous étiez nombreux à avoir accepté l'invitation des « Enfants du Val Cottey ».

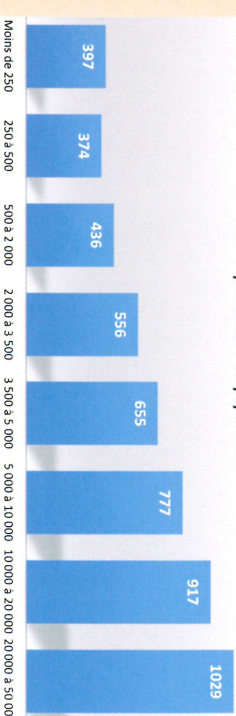
Au total, 4 chars, une dizaine de voitures, sans compter le long cortège animé de piétons déguisés sur le thème de Disney.

A la fin du défilé, parents et enfants ont bénéficié de la projection d'un dessin animé.

Vers 19h00, beaucoup de participants sont restés à la soirée dansante. Un grand bravo à cette association ainsi qu'aux bénévoles qui ont participé à cette belle manifestation.



Dépenses de fonctionnement en euros/habitants
par strates de population



Source : DGCL Direction Générale des Collectivités Locales



Die scolaire



Des nouvelles du collège

Marcel Ayme à Dagneux

A la rentrée de janvier 2015, Madame Lepetit a été appelée à exercer d'autres fonctions au rectorat. C'est Madame Finobarraco, jusque-là proviseure adjointe au lycée de la Côte d'Azur, qui a été nommée principale du collège. A son arrivée, elle a trouvé une équipe enseignante motivée et tournée vers la réussite des élèves, et une direction aguerrie, avec Monsieur Peggany, principal adjoint, en poste depuis de nombreuses années.



Au sein du collège, l'ambiance générale est agréable, toute la communauté éducative est tournée vers la prise en charge et la réussite des élèves. Divers choix d'options sont ouverts : les langues sont mises à l'honneur, avec l'anglais en section européenne, l'allemand en classe bilingue dès la sixième, l'espagnol ou le latin. Les élèves peuvent aussi participer à l'option découverte professionnelle en 3^{ème}. Des dispositifs d'aide aux devoirs, de soutien pour les élèves dyslexiques aident à l'accompagnement des élèves plus fragiles. Un travail important est réalisé par les professeurs principaux pour les choix d'orientation.

tacles sont en cours de préparation : un spectacle de chant, une pièce de théâtre anglophone, mais aussi le tournage de deux courts métrages d'animation...

Un projet de bassin naturel, encadré par les professeurs des sciences de la vie et de la terre et de technologie sera concrétisé d'ici la fin de l'année scolaire.

Les parents sont les bien-venus au collège, tant il est vrai que c'est tous ensemble, enseignants, parents, direction, qu'il faut œuvrer, pour aider les élèves à grandir et à devenir les adultes de demain, et leur permettre de faire les bons choix pour l'après-collège.

Les familles des futurs élèves de sixième qui ont eu l'occasion de découvrir le collège lors de la journée ouverte du 28 février dernier, pourront de nouveau rencontrer l'équipe de direction lors d'une réunion organisée à l'école élémentaire, et ainsi poser toutes les questions qu'ils souhaitent.

A très bientôt

En complément des enseignements scolaires, de nombreux projets sont proposés aux élèves afin de leur permettre de développer d'autres compétences, aussi bien artistiques, culturelles que sportives.

Des représentations sont réalisées à l'issue du travail de préparation qui peut prendre plusieurs mois. Ainsi, les élèves de 4^{ème} ont proposé le 3 mars dernier un spectacle de théâtre « forum », sur le thème de la prévention des conduites addictives, dans lequel le public a pu intervenir en tant qu'acteur.

Actuellement, plusieurs spec-



Le Sou des écoles

Lors de la parution du bulletin annuel, l'article du Sou des écoles fut oublié. Nous réparons donc cette erreur par sa parution dans ce bulletin.

Petit rappel :

Le Sou des écoles, c'est quoi ?

Le Sou des écoles est une association de parents d'élèves bénévoles qui a pour but d'apporter un soutien financier aux projets pédagogiques, activités sportives, ludiques et culturelles, menés par les enseignants des écoles du Val Cottey.

Pour cela, le Sou des écoles organise plusieurs manifestations au cours de l'année qui permettent également aux parents, enseignants et enfants de partager des moments ensemble.

Manifestations du SOU pour l'année 2013/2014

Cross de l'école élémentaire au lac Neyton

Les enfants ont eu droit au traditionnel chocolat chaud et à une part de gâteau après la course.

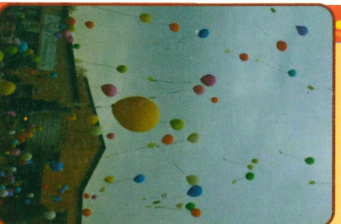
Loto à la salle des Bâtonnes

Le loto a connu un franc succès. De nombreux bénévoles et enseignants nous ont soutenus tant par leur présence que par la confection de gâteaux.



Lâcher de ballons

Organisé cette année la veille des vacances de Pâques à la suite du carnaval de l'école maternelle, le lâcher de ballons a eu un véritable succès avec une forte présence des parents.



Fête de l'école dans la cour de l'école

Une très belle journée passée auprès de nos enfants qui ont pu repartir avec de nombreux lots. Le soir le jambon à la broche a connu une forte demande.



Cette fête de l'école était la dernière pour Patricia WONG, maîtresse en maternelle, qui a pris sa retraite et à qui nous souhaitons une bonne continuation auprès de ses proches.

Farfouille de l'enfance

Près d'une centaine d'exposants a pu bénéficier d'un public venu en nombre lors de cette belle journée ensoleillée.

Les bénéfices réalisés grâce à toutes ces manifestations ont permis au Sou de reverser la somme de 3840 € à l'école élémentaire et de 1950 € à l'école maternelle. Ces subventions ont permis aux enseignants de mener à bien différents projets dont voici quelques exemples :

- sortie neige au Plan d'Hottonnes et sortie à l'aquarium pour les petites sections,
- sortie à la ferme pédagogique pour les moyennes sections,
- sortie à la ferme pédagogique et au parc des oiseaux pour les grandes sections,
- classe découverte de 2 jours et 1 nuit à Villars-les-Dombes et visite du Parc des Oiseaux pour les CP et les CE1,
- travail sur la soie, visite à Lyon de la maison des Canuts, des Traboules... pour les CE2,
- sortie au Planétarium pour les CM1,
- sortie dans le Vercors pour un travail sur la résistance pour les CM2.



DAGNEUX

Nature et environnement

Le Sou des écoles (suite)

Comme toute association le Sou des écoles fonctionne sur la base de la collaboration et du bénévolat. Depuis l'an dernier, un nouveau dynamisme se crée au sein de l'association, ce qui a permis de dégager de beaux bénéfices. Aujourd'hui, l'association mène une collaboration étroite avec l'équipe enseignante et compte de nombreux membres actifs.

Fêtes, Fleurs et Nature... qui tout au long de l'année nous ont aidé par leurs conseils et par le prêt de matériels divers. Et bien sûr vous tous, habitants de Dagneux, qui nous soutenez en participant à nos manifestations.

Nous tenons à remercier tous les bénévoles pour leur aide précieuse, le corps enseignant et la mairie pour leur investissement et les autres associations (Comité des

Bureau du SOU des écoles
Présidente : Camille JARLES
Présidente adjointe : Delphine BERROUD
Secrétaire : Gaëlle KECH
Secrétaire adjointe : Nataï HENRIQUES
Trésorier : Christophe CHAPUIS
Trésorier adjoint : Jérôme VEROT



Plantation de haies

Avec l'aide de la Société de chasse, une haie a été plantée au lieu-dit la Coupe.

En quelques décennies, le paysage rural a vu son linéaire de haies s'amenuiser considérablement. Et pourtant !



Elles protègent l'environnement.

De manière générale, les haies favorisent un meilleur environnement végétal. La haie est en effet capable de réduire de plus de 60% les volumes d'eau ruisselée, de retenir près de 60% des matières en suspension (lutte contre l'érosion) et participe au maintien des berges. Elle protège également les cultures du vent, sur une distance égale à 15 à 20 fois sa hauteur. Elle représente aussi un facteur clé pour la présence d'insectes auxiliaires, permettant ainsi de limiter l'utilisation de pesticides.

Elles préservent la biodiversité.

La haie est un élément indispensable de la biodiversité. Les arbres et arbustes à baies qui la constituent, procurent à la faune sauvage, et surtout aux oiseaux, une nourriture riche et variée, mais aussi un couvert essentiel à la reproduction et à l'élevage de jeunes (grâce à la présence d'insectes). Par ailleurs, les haies jouent un rôle essentiel de corridor écologique en constituant un axe de communication et de circulation des espèces animales. Perdrix grises, lièvres, pigeons, ramiers et autres espèces y recherchent gîte et nourriture.

Elles améliorent le cadre de vie :
les haies champêtres ont une incontestable qualité paysagère.



La haie a parfaitement sa place dans l'espace rural mieux : la plantation d'importants linéaires de haies est une impérieuse nécessité pour le XXIe siècle, si l'on veut construire un paysage d'intérêt général aux multiples fonctions.



Les haies les plus intéressantes sur le plan environnemental sont celles qualifiées de «champêtres».
C'est pourquoi une haie de 500 mètres a été plantée à Dagneux. Les plants ont été fournis par la société de chasse et la plantation a été réalisée grâce aux efforts conjoints de chasseurs, d'élus et des employés communaux.

Marché aux Fleurs
Sam 25 avril 2015
9h à 18h
Dagneux
Place des Tilleuls
Contact : Frank TREMAUX
Tel : 07 82 51 85 45

Marché Dagneux
Les vendredis de 16 à 19h00
Place des Tilleuls
Informations : mairie de Dagneux 04 72 25 11 80



DAGNEUX

Informations locales et municipales



Danièle Bouchard : merci pour votre confiance

Mon mandat de Conseillère Générale du canton de Montuel a pris fin après les élections départementales du mois dernier. Je tiens à vous remercier pour la confiance que vous m'avez témoignée.

J'ai, grâce à vous, eu le plaisir d'être au service des citoyens et de répondre à leurs attentes.

J'ai toujours été présente sur le terrain, participant entre autres, au rajeunissement du Collège de Dagnaux et au changement de l'horaire de sortie du Collège de Montuel, permettant ainsi aux élèves de pouvoir déjeuner à midi en toute quiétude.

Je reste élue à Dagnaux et à la Communauté de Communes.

Mon énergie et mon enthousiasme sont intacts et je continuerai d'être un observateur attentif aux dossiers en cours, sur l'emploi par exemple.

Fidèle à mes convictions de toujours, à ma façon naturelle d'exprimer le même plaisir à vous rencontrer, je serai toujours à votre écoute.

Avec toute ma considération et ma reconnaissance.

Danièle BOUCHARD

Die économique



Des nouvelles de l'Union des Commerçants et Artisans de Dagnaux

Déjà six années, leur dynamisme est resté intact, et c'est dans cet esprit qu'un nouveau bureau prend la main sous la présidence de Christeline Sallerin notre fleuriste Dagnarde. Forts de leurs succès fédérateurs, nos commerçants et artisans de Dagnaux se lancent de nouveaux défis tout en étoffant leurs manifestations annuelles.

Projets 2015 :

- Participation au challenge des unions commerciales grâce à l'exposition photo.
- La traditionnelle foire des commerçants et artisans.
- La fête des lumières du 8 décembre accompagnée de vin et de marrons chauds.
- Propositions d'achats groupés pour avoir des meilleurs tarifs.
- Soutenir les autres associations de Dagnaux.



Gala de Musique Dagnaux

Le 6 juin à 20h30 à l'Espace des Bâtonnes



L'affichage publicitaire :
souvent une pollution visuelle

Les affiches publicitaires s'imposent à nous en permanence, défigurant nos paysages, elles sont incrustées dans nos villes, nos campagnes et nos transports. Tout le monde le constate, beaucoup le regrettent.

L'affichage est régi par une loi datant de 1979, extrêmement complexe, très permissive et qui est largement et régulièrement bâfoquée par les professionnels du secteur. Ceci est avéré et reconnu par les responsables politiques, toutes étiquettes confondues, et par la justice.

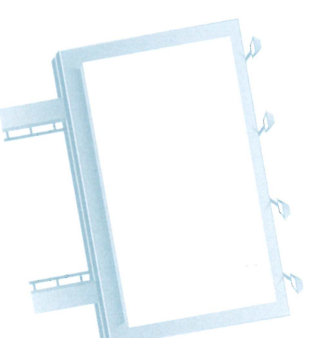
Contrairement à tous les autres médias, l'affichage œuvre dans l'espace public. Il y occupe même une place privilégiée et il est impossible de s'y soustraire. Il ne s'agit pas de remettre en question la nécessité pour les acteurs économiques d'informer sur leurs activités. Mais qu'est-ce qui permet de justifier que les messages soient imposés aux usagers de l'espace public ? La liberté d'expression est fondamentale mais elle ne doit pas pour autant prendre le pas sur la liberté de réception.

La dimension des affiches actuellement en vigueur, la généralisation des panneaux lumineux et déroulants, le déploiement toujours plus important des bâches sur les façades d'immeuble permettent de parler de pollution visuelle. Cette qualification est largement admise.

Pourquoi un règlement communal de la publicité, des enseignes et des pré-enseignes ?

La publicité extérieure est un élément de notre paysage urbain mais sa présence doit être contrôlée pour qu'elle ne nuise pas à notre environnement. Le code de l'environnement définit une réglementation nationale relative à l'affichage extérieur. Elle concerne tout message visible depuis une voie ouverte à la circulation publique et fixe un régime général applicable aux enseignes, pré-enseignes et publicités.

Toute inscription, forme ou image, destinée à informer le public ou à attirer son attention étant assimilées à des publicités.



Ce code accorde également aux maires la possibilité d'adapter ce régime général aux spécificités locales.

La municipalité de Dagnaux a donc décidé d'élaborer un règlement local de publicité (RLP).

Ce projet a été mis en délibération au Conseil Municipal du 23 avril. Cette délibération est le point de départ du RLP. Elle détaille les objectifs et les modalités, est rendue publique et est affichée en mairie pendant un mois. Les informations relatives au projet seront mises à la disposition du public sur le site internet de la commune.

Enfin une réunion publique permettra aux personnes concernées de venir s'exprimer sur le sujet.



Mairie de Dagnaux
infos utiles

959, rue de Genève
Tél. **04 72 25 11 80**
Fax **04 72 25 11 89**
e-mail : info@ville-dagnaux.fr
Site : www.ville-dagnaux.fr

Horaires d'ouverture :

lundi au vendredi
de 9 h à 12 h
et de 13 h 30 à 18 h

Monsieur le maire reçoit sur rendez-vous pris au secrétariat. Les Maires-Adjointes assurent chacun une permanence sur rendez-vous dans la semaine.



DAGNEUX

Commission sécurité



Les détecteurs de fumée dans les logements

L'installation d'un détecteur de fumée, officiellement appelé **détecteur avertisseur autonome de fumée (DAAF)**, est obligatoire dans tous les logements d'habitation. C'est ce qui résulte de la loi n° 2010-238 du 9 mars 2010 qui avait prévu de généraliser ce type de dispositif d'alerte incendie dans un délai de cinq ans.

■ Date-limite

Initialement, les détecteurs de fumée devaient être installés dans les appartements et les maisons avant le 9 mars 2015 (et donc au plus tard le 8 mars 2015). Devant les problèmes d'indisponibilité, à la fois des DAAF et des installateurs, le législateur a prévu de repousser la date-limite au 1^{er} janvier 2016. Mais il s'agit là d'une date-limite de pose ou d'installation, et non pas d'achat. En d'autres termes, le propriétaire d'un logement est censé avoir rempli ses obligations légales à condition :

- d'avoir acheté un détecteur de fumée ou de signer un contrat d'achat avant le 9 mars 2015,
- de l'installer avant le 1^{er} janvier 2016.

■ Logements concernés

Tous les locaux à usage d'habitation sont concernés par cette nouvelle obligation, qu'il s'agisse de résidence principale ou secondaire, d'immeubles collectifs ou de maisons particulières, d'un usage exclusif ou partiel, que le logement soit vide ou occupé par le propriétaire ou un locataire.

Précision importante : la loi n'impose l'installation que d'un seul détecteur de fumée par logement. Sauf dans les logements à plusieurs niveaux (duplex, maisons) où il en faut un par étage.

■ Locataire ou propriétaire

C'est au propriétaire du logement qu'il incombe d'installer le détecteur de fumée, qu'il soit bailleur ou propriétaire-occupant. Dans les logements locatifs, c'est donc le propriétaire qui doit installer l'appareil à ses frais, détecteur dont le bon fonctionnement est vérifié lors de l'état des lieux.



- Quand le logement est en cours de location et occupé, le propriétaire-bailleur a le choix entre plusieurs solutions :
- avoir acheté et faire installer le détecteur,
 - fournir le détecteur au locataire, à charge pour lui de l'installer,

- rembourser l'achat et l'installation du détecteur au locataire.

Si l'obligation d'installation incombe au bailleur, en revanche, c'est le locataire qui doit veiller à l'entretien de l'appareil. C'est donc lui qui doit éventuellement changer les piles de l'appareil si ces dernières sont usées.

Dans les locations saisonnières, les locations meublées et les logements de fonction, les détecteurs de fumée doivent également être installés par le propriétaire.

■ Conformité de l'appareil

Le détecteur de fumée doit nécessairement :

- détecter l'incendie dès l'émission des premières fumées
- émettre immédiatement un signal sonore assez puissant pour réveiller une personne endormie dans le seul logement où la détection a eu lieu.

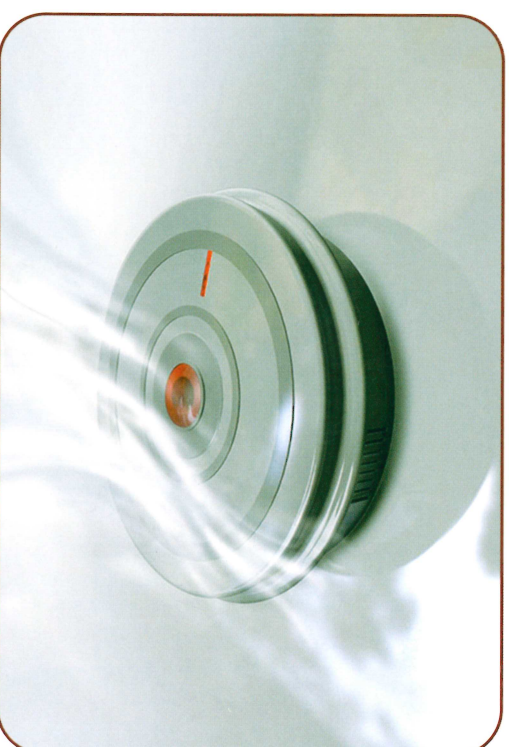
L'alimentation du détecteur peut se faire par piles ou via l'alimentation électrique du logement. Dans ce second cas, l'appareil doit être équipé d'une alimentation de secours susceptible de prendre le relais en cas de dysfonctionnement électrique.

Le détecteur de fumée installé dans l'appartement ou la maison doit comporter la mention CE. Il doit respecter la norme NF EN 14604, norme qui doit être vérifiée par un laboratoire agréé.

■ Visite de contrôle

Attention : des personnes peuvent vous contacter par téléphone (ou se rendre directement à votre domicile) afin de faire réaliser chez vous une visite de contrôle de votre détecteur de fumée en vous affirmant que cette visite de contrôle est obligatoire. Il s'agit d'une information fautive puisque la loi ne prévoit aucune visite de contrôle de ce type. Il s'agit donc d'un démarchage abusif.

La vérification de présence et du bon fonctionnement du détecteur de fumée n'est imposée qu'au moment de la mise en location du logement lors de l'état des lieux d'entrée, et depuis le 8 mars 2015.



■ Emplacement

Le détecteur de fumée doit de préférence être installé dans les couloirs ou le palier desservant les chambres. Il doit être fixé le plus haut possible, de préférence au centre du plafond. Le détecteur doit être éloigné de la cuisine ou de la salle de bains (lieux sources de vapeurs).

■ Attestation à l'assureur

Une fois l'installation effectuée, une attestation de détecteur de fumée doit être remise à l'assureur avec lequel le contrat garantissant les dommages d'incendie a été conclu.

■ Prime d'assurance

La loi prévoit que l'occupant du logement peut négocier avec son assureur une minoration de sa prime d'assurance incendie s'il installe un détecteur de fumée conforme aux normes techniques imposées par la réglementation.

■ Sanction pénale

Le caractère obligatoire de l'installation doit être relativisé dans la mesure où la loi ne prévoit, pour le moment, aucune sanction en cas d'absence de détecteur de fumée. Les propriétaires-occupants sont donc libres d'installer ou pas un détecteur de fumée.

Le cas des propriétaires-bailleurs est différent. Ils sont tenus au respect de la loi et leur responsabilité pénale pourrait être engagée pour les dommages matériels et surtout corporels causés par un incendie dans un logement dépourvu de détecteur de fumée.

■ Contrat d'assurance

Si un incendie survient, la compagnie d'assurance ne peut pas s'exonérer de son obligation de prise en charge des dégâts en prétextant l'absence de détecteur de fumée.

Les assureurs peuvent toutefois proposer une diminution de la prime d'assurance aux occupants d'un logement qui l'équiperaient d'un détecteur de fumée.

DAGNEUX AUTO SERVICE

Thierry Branchy

RENAULT

DACIA

Agent RENAULT

1460, route de Genève - 01 120 DAGNEUX

Tél. 04 72 25 74 65

Email : dagneuxautoservice@orange.fr

SUPER U Montluel

16, cours de la Portelle - 01120 Montluel - 04.78.06.26.78

Ouvert du lundi au samedi de 8h30 à 20h, le dimanche de 9h à 12h.

COURSES U.com U location

... pour vous, près de chez vous !



DAGNEUX

Informations locales et municipales

Calendrier

des manifestations

Agenda Mai, Juin

Mai

Vendredi 1^{er} mai : Archers du canton, tir du Roy - 9h à 12 h, Jardin d'arc, lac Neyton
Vendredi 8 Mai : Commémoration aux monuments aux morts

Juin

Mercredi 3 juin : Contes en Côte, spectacle - 19 h 30 - château Chiloup
Samedi 6 juin : Société de pêche, fête de la pêche pour les - de 14 ans - 8 h - lac Neyton
Samedi 6 juin : Gala de Musique Dagneux - 20h30 - Espace des Bâtonnes
Samedi 6 juin : ASJEL, tournoi de foot - 9h à 19 h - stade de Dagneux
Vendredi 12 juin : Cérémonie du souvenir - 18 h 30 - route de Pray
Samedi 20 juin : Sou des Ecoles, fête de l'école - Espace du Val Cottey
Vendredi 26 juin : d'Ain Mur à l'Autre, AG - 19 h - Salles Mollière et Ronsard
Samedi 27 juin : AS EN DANSE, gala de danse - 19 h - Espace des Bâtonnes
Samedi 27 juin : Société de chasse, pétanque, cuisse de Bœuf - 13 h 30 - stade de Dagneux

Règles de bon voisinage

Respecter les horaires de bricolage et de jardinage,
les jours ouvrables de 8h à 12h et de 14h à 19h30
les samedis de 9h à 12h et de 15h à 19h
les dimanches et jours fériés de 10h à 12h.



PERMIS :

voiture : AAC, B, B96, remorque, Boîte auto,
véhicule aménagé tout handicapé, accéléré

2 roues : AM (bsr), A1, A2, A



LE PERMIS
À UN EURO
PAR JOUR

Auto-école CER CASNO

684 route de Genève - 01120 DAGNEUX

04 78 06 98 79

Le Leteminus

Du lundi au vendredi, midi et soir

Restaurant



Tél. 04 78 25 06 60
www.leteminus.net

1 Route de Paris - 01120 Dagneux - info@leteminus.net

Règles de bon citoyen

Reprenez les **bons réflexes**

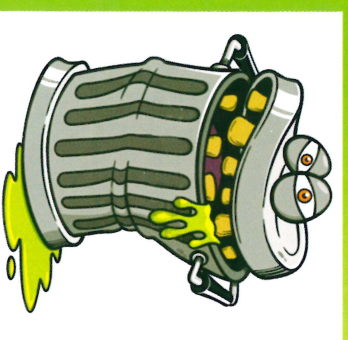
RÈGLES DE BON CITOYEN

Le retour du soleil est le moment qui invite à retourner au jardin et à reprendre des activités d'extérieur telles que :

- promenade en famille, sport, pique-nique, bricolage...



C'est également le moment de reprendre les **bons réflexes**.



- Papiers et détritus en tout genre doivent être jetés dans les poubelles prévues à cet effet.
- Les déchets de travaux doivent être emportés en déchetterie afin d'être stockés, recyclés et réutilisés.

- Les déchets issus du jardinage ou de l'élagage d'arbres, sont également à emporter en déchetterie. Il est par ailleurs rappelé que ces déchets ne peuvent être brûlés dans la commune.



- Le ramassage des ordures ménagères effectué une fois par semaine peut générer des restes au fond des bacs, surtout en périodes plus chaudes, c'est pourquoi le nettoyage par leur propriétaire est une nécessité, leur rangement après le passage des éboueurs l'est aussi.

(La police municipale peut être amenée à verbaliser en cas de gêne répétée à la libre circulation des piétons)



- Lors des promenades en compagnie de votre animal préféré, le tenir en laisse et ne pas le laisser souiller l'espace public, le ramassage des déjections est obligatoire même dans le caniveau. Pour que votre animal soit apprécié de tous, ramassez ses déjections.



Rappel de la loi :

- Le dépôt ou abandon, d'ordures, de déchets, de déjections, matériaux, liquides insalubres ou tout autre objet de quelque nature qu'il soit, y compris en urinant sur la voie publique hors des emplacements autorisés est passible d'une contravention de 2^{ème} catégorie pour un montant maximum de 150 euros.

- Le déversement ou dépôt, hors des emplacements autorisés, de déjection ou liquide insalubre transporté à l'aide d'un véhicule est passible d'une contravention de 5^{ème} catégorie pour un montant maximum de 1500 euros.

**La nature est fragile,
c'est pourquoi nous devons la préserver.
De notre comportement dépend également
notre qualité de vie.**



Horaires d'été de la déchetterie

Du lundi au vendredi de 9h00 à 12h00 et de 14h à 18h45
Samedi de 9h00 à 18h45